

Райфайзен Асет Мениджмънт (България) ЕАД

гр. София 1407, район Лозенец, Експо 2000, бул. Никола Вапцаров № 55

ПРАВИЛА ЗА УПРАВЛЕНИЕ НА РИСКА
НА
ДФ "РАЙФАЙЗЕН (БЪЛГАРИЯ)
ГЛОБАЛЕН МИКС",
ОРГАНИЗИРАН И УПРАВЛЯВАН ОТ
РАЙФАЙЗЕН АСЕТ МЕНИДЖМЪНТ
(БЪЛГАРИЯ) ЕАД

Съдържание

1. Въведение	4
2. Функции и дейност на отдел "Управление на риска"	4
3. Дефиниции за риск	5
4. Измерване на Рискови Експозиции	6
4.1. Измерване на Валутен Риск	6
4.2. Измерване на Лихвен риск	6
4.3. Измерване на Ценови Риск	6
4.4. Измерване на Кредитен риск и риск на насрещната страна	7
4.5. Измерване на Ликвиден Риск	7
4.6. Метод за изчисление на общата рискова експозиция	7
4.7. Стратегии за управление на рисковете	7
5. Система от Лимити	9
5.1. Лимити за Кредитен риск	10
5.2. Лимити за Лихвен риск	10
5.3. Лимити за Валутен риск	10
5.4. Лимити за Ликвиден риск	10
6. Действия в случай на превишение на одобрените лимити.	11
7. Управленски отчети изготвяни от отдел "Управление на риска"	11
7.1. Оперативен отчет	11
7.2. Месечен отчет	11
7.3. Отчет за НС	12
8. Контролни функции на УД "Райфайзен Асет Мениджмънт (България)" ЕАД	12
9. Отчитане на нередности и настъпили инциденти	13
10. Отговорности и роля на отдел "Нормативно съответствие" в процеса по управление на риска	13
11. Счетоводни процедури по управление на риска.	14
12. Административни процедури.	15
13. Препратки към други документи	16
14. Заключителни разпоредби	16
Приложение I	17
Приложение II	19
Принципи и Стратегия за управление на операционните рискове:	21
1. Въведение:	21
2. Цел	21
3. Идентифициране на операционния риск и оценка на риска	21
3.1. Рискови категории (класификация на операционните събития) - първо измерение на модела	21
3.2. Бизнес процеси/функции	27
3.2.1. Продажби	27
3.2.2. Обработка и документиране	28
3.2.3. Администриране и операции	29
3.2.4. Други дейности	29
3.2.5. ИТ и инфраструктура	30
3.2.6. Финансов контрол и Счетоводство	30
3.2.7. Контрол	30
3.2.8. Управление на човешките ресурси	31
3.2.9. Административни услуги	31
3.2.10. Непрекъсваемост и възстановяване при бедствия и аварии	31
3.3. Бизнес линии	32
4. Оценка на риска	32
5. Преглед на риска	32
6. Редуциране на риска	33
6.1. Управление на риска	33
6.2. Застраховане на риска	33

7. Сценарийни анализи.....	33
8. Отчитане на риска.....	33
9. Стратегия за развитието на управлението на операционния риск.....	34

1. Въведение

Правилата за управление на риска са приложими за инвестициите на ДФ "Райфайзен (България) ГЛОБАЛЕН МИКС" ("Фонда"), организиран и управляван от УД "Райфайзен Асет Мениджмънт (България)" ЕАД ("РАМ"). УД действа от името и за сметка на Фонда. Правилата подлежат на периодичен преглед от УС на РАМ като текущото изпълнение и постигнатите резултати ще бъде докладвани не по-малко от веднъж месечно на УС и НС.

2. Функции и дейност на отдел "Управление на риска"

За прилагане на правилата за управление на риска Управляващото Дружество създава отдел "Управление на риска" и осигурява неговата дейност.

Отдел "Управление на риска" е йерархически и функционално независим от оперативните звена на УД, като е подчинен и се отчита пред СД на УД.

Служителите на отдел "Управление на риска" трябва да притежават подходяща квалификация за изпълнение на възложените им дейности, съгласно вътрешните правила на групата Райфайзен и разпоредбите на ЗДКИСДПКИ.

(Изм. с решение на УС на РББГ от 16.02.2016г.) Отдел "Управление на риска" осъществява следните функции:

1. разработва и прилага системата за управление на риска на всяка колективна инвестиционна схема;

2. изпълнява правилата и процедурите по управление на риска;

3. гарантира съответствието с одобрената вътрешна система за ограничаване на риска на колективната инвестиционна схема, включително с нормативно определените лимити за стойността на общата рискова експозиция и риска на насрещната страна съгласно ЗДКИСДПКИ;

4. консултира управителния орган на управляващото дружество относно определянето на рисковия профил на всяка колективна инвестиционна схема;

5. докладва редовно пред управителния орган на управляващото дружество и на лицата, осъществяващи надзорни функции, когато е приложимо, относно:

а) съответствието между текущото ниво на риск, на което е изложена всяка управлявана от него колективна инвестиционна схема и одобрените рискови профили на тази схема;

б) съответствието на всяка колективна инвестиционна схема с вътрешната ѝ система за ограничаване на риска;

в) адекватността и ефективността на процеса за управление на риска и по-специално показващ дали са предприети подходящи коригиращи мерки в случаите, когато са констатирани недостатъци;

6. докладва редовно пред УС на УД, представяйки текущото ниво на риск, на което е изложена всяка колективна инвестиционна схема и за текущите или предвиждани нарушения на ограниченията, като по този начин се осигурява предприемането на навременни и подходящи действия;

Управляващото дружество осигурява на отдел "Управление на риска" съответните правомощия и достъп до цялата информация, необходими за изпълнение на функциите му.

3. Дефиниции за риск

Кредитен Риск

Възможността от намаляване на стойността на експозицията в един финансов инструмент при неочаквани събития от кредитен характер, свързани в емитентите на финансови инструменти, насрещната страна по борсови и извънборсови сделки, както и държавите, в които те извършват дейност. Кредитния риск бива три вида: контрагентен, сетълмент и инвестиционен.

- **Контрагентен:** рискът от възникване на загуби, поради невъзможност на насрещната страна да изпълни задълженията си по сключения договор.
- **Сетълмент:** рискът, възникващ от възможността договорният фонд да не получи насрещни парични средства или финансови инструменти от контрагент на датата на сетълмент, след като той е изпълнил задълженията по дадени сделки към този контрагент.
- **Инвестиционен:** рискът от намаляване на стойността на инвестицията в дадена дългова ценна книга поради кредитно събитие при емитента на този инструмент. Кредитно събитие е обявяване в несъстоятелност, неплатежоспособност, съществена промяна в капиталовата структура, намаляване на кредитния рейтинг и др.

Пазарен Риск

Този термин включва възможността да се реализират загуби поради неблагоприятни изменения в цените на ценни книжа, пазарните лихвени проценти, валутни курсове и др. Компонентите на пазарния риск са:

- **Лихвен риск:** рискът от намаляване на стойността на инвестицията в дадена ценна книга поради изменение на нивото на лихвените проценти.
- **Валутен риск:** рискът от намаляване на стойността на инвестицията в дадена ценна книга или депозит, деноминирани във валута, различна от лев и евро, поради изменение на курса на обмяна между тази валута спрямо лева или еврото (докато съществува валутен борд и курсът EUR/BGN (евро-лев) е фиксиран на ниво 1 евро = 1.95583 лева).
- **Ценови риск:** рискът от намаляване на стойността на инвестицията в дадена ценна книга при неблагоприятни промени на нивата на пазарните цени.

Ликвиден Риск

Възможността да се реализират загуби или пропуснати ползи от наложителни или принудителни продажби на активи при неблагоприятни пазарни условия (като например ниско търсене при наличие на свръхпредлагане)

Операционен Риск

Операционен риск е рискът от загуба, произтичаща от неадекватни или недобре функциониращи вътрешни процеси, хора и системи, или от външни събития.

Операционно събитие е събитие, което може да доведе до отрицателен икономически резултат и/или до допълнителни разходи и до отклонение на реализираните от очакваните резултати от дейността.

Загуба от операционно събитие е финансовият ефект, свързан с проявление на операционни събития и следва да бъде регистриран.

Всяко операционно събитие задължително се докладва на отдел "Управление на риска", който води подробен регистър за всички такива събития за последваща проверка и по своя преценка уведомява УС/НС (Приложение II).

Всички служители на РАМ задължително се запознават с приетите принципи за управление на операционния риск и се задължават да докладват на отдел "Управление на риска" съгласно Приложение II.

Риск от концентрация

Възможността от загуба поради неправилна диверсификация на експозиции към клиенти, групи свързани клиенти, клиенти от един и същ икономически отрасъл и/или географска област, или възникнал от една и съща дейност, което може да причини значителни загуби, както и рискът, свързан с големи непреки кредитни експозиции.

4. Измерване на Рискови Експозиции

4.1. Измерване на Валутен Риск

Валутният риск се измерва чрез използването на историческата волатилност на курса на съответната валута към лева или еврото спрямо нетната валутна експозиция.

Съгласно правилата на фонда не могат да бъдат откривани експозиции във валути различни от български лев и евро, така че фондът няма да бъде изложен на валутен риск докато съществува валутен борд и 1 евро е фиксирано за 1.95583 лева.

4.2. Измерване на Лихвен риск

(Изм. с решение на УС на РББГ от 16.02.2016г.) Лихвеният риск се измерва чрез изчисляването на дюрация. Дюрацията е основната мярка за чувствителността на дадена ценна книга към изменението на нивото на лихвените проценти. Управляващото дружество използва метода на модифицираната дюрация, за да измери лихвения риск свързан с всяка ценна книга, базирана на лихвен процент, като облигации, лихвени суапи, както и инструменти на паричния пазар.

Съгласно правилата на фонда активите му не могат да бъдат инвестирани в експозиции изложени на лихвен риск.

4.3. Измерване на Ценови Риск

Съгласно правилата на фонда могат да бъдат закупвани само дялове на главната КИС, съответно ценовият риск ще бъде измерван и управляван от главната КИС, така че фондът ще бъде изложен на ценови риск само косвено, което изключва прилагането на краткосрочна и дългосрочна стратегия за управлението му.

4.4. Измерване на Кредитен риск и риск на насрещната страна

Съгласно правилата на фонда могат да бъдат закупвани само дялове на главната КИС (мин.85% от активите) и да бъдат държани парични средства. Съответно кредитният риск ще бъде измерван и управляван от главната КИС, така че фондът ще бъде изложен на кредитен риск само косвено.

Сетълмент рискът се измерва чрез стойността на всички неприключили сделки с главната КИС като процент от стойността на управлявания портфейл. Не се включват сделките, сключени при условие на сетълмент DVP (доставка срещу плащане) и на пазари с функциониращ клирингов механизъм.

Рискът на насрещната страна се измерва чрез положителната пазарна стойност на сделката сключена с главната КИС.

4.5. Измерване на Ликвиден Риск

(Изм. с решение на УС на РББГ от 16.02.2016г.) Измерването на Ликвиден риск се базира на исторически анализ на входящите и изходящи парични потоци, свързани с дейността на фонда. Този анализ служи за определяне на минималния праг от пари и парични еквиваленти в портфейла на фонда. Осигуряването на дневна ликвидност от главната КИС, като изискване за поддържане на минимален праг от пари и парични еквиваленти, предвидено в правилата на фонда, дава възможност на фонда да удовлетворява обратни изкупувания, като преведе сумата на обратното изкупуване в срок до 5 (пет) работни дни след датата на изпълнение на поръчката за обратно изкупуване, но не по-късно от 10 (десет) дни от датата на подаване на нареждането.

4.6. Метод за изчисление на общата рискова експозиция

Съгласно правилата на фонда могат да бъдат закупвани само дялове на главната КИС и да бъдат държани ликвидни средства, т.е. фондът няма да може да инвестира пряко в деривативни финансови инструменти. Съгласно правилата на главната КИС, тя има възможност за инвестиции в деривативни финансови инструменти, като по този начин единствената експозиция в деривативни финансови инструменти на ДФ "Райфайзен (България) Глобален Микс" може да бъде само косвена, като частта от общата рискова експозиция, която възниква в резултат на сделки с деривативни финансови инструменти и следва да не надвишава нетната стойност на активите на Фонда.

УД "Райфайзен Асет Мениджмънт (България)" ЕАД изчислява общата рискова експозиция на ДФ "Райфайзен (България) Глобален Микс" един път дневно, по метода на стойността под риск.

4.7. Стратегии за управление на рисковете

Управляващото дружество прилага краткосрочна и дългосрочна стратегия за управление на всички рискове, свързани с дейността на Фонда.

1. Краткосрочната стратегия за управление на рисковете, свързани с дейността на фонда, включва:

- 1.1. Пазарен риск (валутен, лихвен и ценови):

- Съгласно правилата на фонда не могат да бъдат откривани експозиции във валути различни от български лев и евро, така че фондът няма да бъде изложен на валутен риск докато съществува валутен борд и 1 евро е фиксирано за 1.95583 лева,

което изключва прилагането на краткосрочна стратегия за управление на валутния риск;

- Съгласно правилата на фонда активите му не могат да бъдат инвестирани в експозиции изложени на лихвен риск, което изключва прилагането на краткосрочна стратегия за управление на лихвения риск;
- Съгласно правилата на фонда могат да бъдат закупвани само дялове на главната КИС, съответно ценовият риск ще бъде измерван и управляван от главната КИС, така че фондът ще бъде изложен на ценови риск само косвено, което изключва прилагането на краткосрочна стратегия за управлението му.

1.2. Кредитен риск (контрагентен, сетълмент, инвестиционен)

- проследяване стойността и честотата на неприключилите сделки;

1.3. Ликвиден риск

- Ежедневен мониторинг на нуждата от ликвидни средства и спазване нормативните изисквания за ликвидност

1.4. Операционен риск

- Определяне на насоки за идентифициране, оценка, наблюдение, контрол и намаляване на операционния риск, свързан с дейностите на Фонда, както и определяне на организационната структура заета с практическото прилагане на системата за управление на операционния риск.

1.5. Концентрационен риск: ежедневен контрол спазването на законовите и приетите вътрешни лимити за концентрация към кредитен риск;

2. Дългосрочната стратегия за управление на рисковете, свързани с дейността на фонда, включва:

2.1. Пазарен риск (валутен, лихвен и ценови):

- Съгласно правилата на фонда не могат да бъдат откривани експозиции във валути различни от български лев и евро, така че фондът няма да бъде изложен на валутен риск докато съществува валутен борд и 1 евро е фиксирано за 1.95583 лева, което изключва прилагането на дългосрочна стратегия за управление на валутния риск;
- Съгласно правилата на фонда активите му не могат да бъдат инвестирани в експозиции изложени на лихвен риск, което изключва прилагането на дългосрочна стратегия за управление на лихвения риск;
- Съгласно правилата на фонда могат да бъдат закупвани само дялове на главната КИС, съответно ценовият риск ще бъде измерван и управляван от главната КИС, така че фондът ще бъде изложен на ценови риск само косвено, което изключва прилагането на дългосрочна стратегия за управлението му.

2.2. Кредитен риск (контрагентен, сетълмент, инвестиционен)

- изграждане на адекватни системи за управление на информацията, които да позволяват идентифициране на кредитни събития (обявяване в несъстоятелност, неплатежоспособност, съществена промяна в капиталовата структура и др.).
- реструктуриране на портфейла на Фонда в случаите на установен риск от влошаване платежоспособността на главната КИС. Портфейлът на Фонда се реструктурира по предложение на отдел „Управление на риска“, съгласувано с отдел “Портфолио мениджмънт”

2.3. Ликвиден риск

- Установяване на лимити за ликвидност, чрез на анализ на несъответствието на входящите и изходящите парични потоци;
- Периодичен мониторинг и оценка на изпълнението на изискванията за ликвидност. Актуализация на лимити за ликвидност при установяване на необходимост;

2.4. Операционен риск

- Идентифициране на основните рискови събития (*класификация на операционните събития*);
- Създаване на общ модел на бизнес функциите и процесите в дружеството, с оглед постигане на по-точни резултати в оценката на операционния риск;
- Идентификация на рисковите събития по отделни бизнес линии (разграничение на дейности и отделни продукти);
- Изготвяне на стратегия за оценка, преглед и редуциране на риска;
- Изготвяне на правила за сътрудничество с отдел „Нормативно съответствие“ на дружеството

2.5. Концентрационен риск:

- изграждане на адекватни системи за управление на информацията, които да позволяват идентифициране на концентрации на кредитен риск и риск на насрещната страна;
- определяне на вътрешни лимити за концентрация на кредитен риск, в съответствие с инвестиционните цели и политика на Фонда, при необходимост и по преценка на отдел „Управление на риска“ и отдел “Портфолио мениджмънт”;

5. Система от Лимити

Целта на системата от лимити е за всеки отделен фонд на РАМ да се управляват, контролират, редуцират и следят всички експозиции в съответствие с регулациите на съответните органи. Всички лимити ще бъдат наблюдавани ежедневно от отдел “Управление на риска”.

Всички лимити трябва да бъдат управлявани и одобрени по съответния ред. Те са вътрешни лимити за фондовете на РАМ и трябва да не превишават правните ограничения. Долуизброените правила са принципно валидни за всички лимити:

↳ Не е разрешено да се държи отворена позиция във валута, за която няма установен лимит.

↳ Всички лимити са деноминирани в BGN.

↳ Всички лимити за съответния риск се преразглеждат от Портфолио Мениджър и отдел "Управление на риска" минимум веднъж годишно.

↳ Всичко, което не е изрично разрешено е забранено.

Системата от лимити включва:

5.1. Лимити за Кредитен риск

Общата експозиция към един емитент следва да не превишава нормативните ограничения и да е съобразена с инвестиционната политика на КИС.

Предвид намерението на захранващата КИС да инвестира минимум 85% от активите си в главната КИС (съгласно утвърдената инвестиционна политика), няма да бъдат обособявани лимити за кредитен риск.

5.2. Лимити за Лихвен риск

Фондът няма да поддържа лимит за лихвен риск, защото съгласно правилата на фонда, активите му не могат да бъдат инвестирани в експозиции, изложени на лихвен риск

5.3. Лимити за Валутенриск

Фондът няма да поддържа лимит за валутен риск, защото съгласно правилата няма да могат да се откриват позиции във валута различна от български лев и евро докато съществува валутен борд и 1 евро е фиксирано за 1.95583 лева.

5.4. Лимити за Ликвиден риск

Предвид осигуряването на дневна ликвидност от главната КИС, лимитът на фонда за ликвидност е равен на минимално изискуемия от правилата на фонда дял на ликвидни средства като процент от Нетната Стойност на Активите.

Фондът трябва да е сигурен, че ще може да изпълни правните изисквания и да оптимизира ликвидните си потоци. Задължение на Портфолио-мениджърът е да съблюдава и спазва нормативните изисквания за ликвидност. При нарушаване на нормативните изисквания, следва да се вземат незабавни мерки за отстраняване на несъответствията, координирано с отдел "Управление на риска".

За нуждите на управление на ликвидността, Фондът приема за адекватни ликвидни активи:

- средствата по разплащателни сметки в други банки.

6. Действия в случай на превишение на одобрените лимити.

Звената, които поемат рискови позиции са следени и контролирани чрез утвърдени лимити.

Риск мениджърът трябва да следи за превишаването на лимитите и може да не одобрява сделки, които биха довели до превишение. Ако обаче има опасност от превишение поради промяна в пазарните условия, са в сила следните правомощия:

Превишение:

До 5% се одобряват от риск мениджър

До 10 % се одобряват от Инвестиционен комитет;

До 20 % се одобряват от УС;

Над 20 % се одобряват от НС.

Всички превишения могат да бъдат само до законоустановените ограничения за всеки отделен фонд на РАМ. Не се разрешава одобряване на превишения, които биха довели до нарушение на инвестиционните ограничения.

При нарушение на законоустановените лимити по причини извън контрола на УД се предприемат приоритетно мерки, чрез сделки за продажба (но не по-късно от 2 месеца от възникване на нарушението), с което се привеждат активите в съответствие с инвестиционните ограничения. В срок от 7 дни от възникване на нарушението УД уведомява комисия по надзора, като предоставя информация за причините за възникването му и предприетите мерки за отстраняването му.

7. Управленски отчети изготвяни от отдел “Управление на риска”

7.1. Оперативен отчет

(Изм. с решение на УС на РББГ от 16.02.2016г.) Отчетът се изготвя ежедневно за нуждите отдел Портфолио мениджмънт, вътрешния одит и членовете на УС и като минимум съдържа следното:

- Използваемост и нарушения (ако има такива) на вътрешни и законови лимити;
- Класификация на значимостта на нарушенията на вътрешни и законови лимити и поставени срокове за премахването им;
- Актуално състояние на минали нарушения, които още не са премахнати;
- Размер на ликвидността на разположение за обратни изкупувания;
- Структура на фонда по отделни позиции.

7.2. Месечен отчет

Отчетът се изготвя ежемесечно за нуждите отдел Портфолио мениджмънт, вътрешния одит и членовете на УС и като минимум съдържа следното:

- Списък на нарушенията на вътрешни и законови лимити през предходния месец и предприети мерки за премахването им;
- Преглед на текущи стойност на изчисляваните рискови индикатори;
- Преглед на ликвидността на разположение за обратни изкупувания;
- Преглед на операционни събития през предходния месец и предприети мерки;
- Преглед на отчета за ликвиден риск, нарушени лимити и предприети мерки.

7.3. Отчет за НС

Отчетът се изготвя при провеждането на всеки Надзорен Съвет на УД и като минимум съдържа следното:

- Оценка на идентифицираните нарушения на вътрешни и законови лимити, предложени мерки за премахване и изпълнението им;
- Списък на идентифицирани нови рискове;
- Оценка на адекватността и ефективността на методите за измерване на рисковете;
- Оценка на адекватността и ефективността на правилата за управление на риска;

За целите на коректното и своевременно представяне на отчетите, отдел “Управление на риска” е подпомагано от всички служители на РАМ.

8. Контролни функции на УД “Райфайзен Асет Мениджмънт (България)” ЕАД

УД “Райфайзен Асет Мениджмънт (България)” ЕАД извършва оценка, контрол и периодичен преглед на:

1. адекватността и ефективността на вътрешните правила за управление на риска, както и на мерките, процесите и техниките по чл. 44 – 46 от Наредба 44 за изискванията към дейността на колективните инвестиционни схеми, инвестиционните дружества от затворен тип и управляващите дружества;
2. степента на спазване на правилата за управление на риска и изпълнението на мерките, процесите и техниките от страна на управляващото дружество по чл. 44 – 46 от Наредба 44 за изискванията към дейността на колективните инвестиционни схеми, инвестиционните дружества от затворен тип и управляващите дружества;
3. адекватността и ефективността на мерките, предприети за отстраняване на недостатъците в процеса на управление на риска.

Управляващото дружество уведомява комисията по финансов надзор за всяка съществена промяна в процеса на управление на риска.

9. Отчитане на нередности и настъпили инциденти

Отчитането на нередности и настъпили инциденти има за цел да:

- спомага за изграждането на информационна база за загуби, предизвикани от операционен риск;
- спомага за подобряване на процеса по управление на риска и възможностите за ограничаване чрез подобряване информацията за реалната цена на операционния риск.
- спомага за периодичното измерване и контролиране на разходите възникнали в следствие на операционен риск.
- Спомага за навременното реагиране при значителни операционни инциденти
- Да приведе в съответствие изискванията на нормативната уредба на ниво функционална единица
- Спомага за синхронизиране на процеса по събиране на данни и отчитане.

Политиката по управление на риска изисква незабавното отчитане на инциденти, които са:значими, имат заплашителен характер, имат отношение към репутацията на дружеството, имат незаконно или осквернително действие.

С цел повишаване ефективността по управление на риска, РАМ има изградена вътрешна информационна система за регистриране на операционни събития. Отдел "Управление на риска" на РАМ има задължението при възникване на операционно събитие да отрази пълното описание на операционния риск.

При откриване на грешки, нередности, неправилна употреба, измами или злоупотреба, във връзка с дейността на Фонда, се докладва незабавно в писмена форма на УС на РАМ по установения вътрешен ред.

В Приложение II "Видове събития водещи до загуба" е изложено подробно описание на събитията водещи до операционен риск.

10. Отговорности и роля на отдел "Нормативно съответствие" в процеса по управление на риска

Отдел "Нормативно съответствие" на РАМ извършва поне веднъж годишно проверка на процеса по управление и измерване на риска, която включва най-малко проверка на:

- пълнотата на документацията, свързана с правилата по управление на риска и организацията на отдел "Управление на риска";
- отчитането на оценките на риска в ежедневното управление на риска и целостта на управленската информационна система;
- процеса на одобрение на методите и системите за оценка на риска;
- обхвата на основните рискове и утвърждаване на всички съществени промени в процеса на измерване на риска;

- точността и пълнотата на данните за позициите, точността и уместността на допусканията за волатилност и корелация, както и точността на оценката и изчисленията за чувствителност към риск;
- съвместимостта, навременността и надеждността на източниците на данни, включително независимостта на информационните източници;
- резултатите от тестовете за валидност и точност на използваните методи.

Отдел "Нормативно съответствие" на РАМ докладва незабавно в писмена форма на УС на РАМ при откриване на грешки, нередности, неправилна употреба, измами или злоупотреба във връзка с дейността на Фонда.

11. Счетоводни процедури по управление на риска.

Основна цел на счетоводните процедури е адекватното събиране, обработване и представяне на достоверна, систематизирана и навременна информация за степента на риск, на която е изложен Фонда

Своевременното и вярно представяне на информацията за степента на изложеност на риск пред УС на РАМ е предпоставка за недопускане на концентрация на рисковете и понасяне на финансови загуби.

Счетоводните процедури трябва да осигуряват всеобхватност на стопанските процеси, като по този начин се минимизира рискът от загуба и изкривяване на информацията за моментното състояние на Фонда.

Счетоводните процедури трябва да осигуряват подходящо структуриране на финансово-счетоводната информация за целите на отдел "Управление на риска" на РАМ. Това се постига чрез детайлизиране и адекватно групиране на информацията от първичните счетоводни документи, на базата на индивидуалния сметкоплан и специализирано програмно осигуряване.

За осъществяване на целите, стоящи пред счетоводните процедури за управление на рисковете е необходимо съгласуваност с всички отдели в РАМ.

Предпоставките за правилното функциониране на счетоводните процедури са следните:

- Вярно, точно и своевременно осчетоводяване на стопанските процеси, като се спазват принципите залегнали в МСС, МСФО и националното законодателство.
- Осигуряване на необходимия информационен поток към отделите „Счетоводство и Финансов контрол“;
- Навременност на подаваната информация към отделът "Счетоводство и Финансов контрол";
- Структуриране на индивидуалния сметкоплан за целите на получаване на необходимата счетоводна информация;
- Активно взаимодействие с отдел „Управление на риска“ и другите отдели на РАМ за получаване на вярна и навременна информация за степента на изложеност на риск;
- Наличие на програмни продукти, целящи автоматизиране на процесите, систематизиране на информацията, улесняване достъпа на данните от първичните документи и източници и надеждното им архивиране;
- Организационната структура на отдел "Счетоводство и Контролинг" е в съответствие с нуждите на РАМ, при ясно определени права, отговорности и нива на достъп до информацията;

- Ежедневно осчетоводяване на всички операции, начисления и преоценка на финансовите инструменти в портфейла на Фонда, управляван от РАМ, съобразно нормативните изисквания и възприетата счетоводна политика;
- Ежедневно извличане, предоставяне на други отдели и на ръководството на РАМ, както и анализ на информацията за оценка на рисковете. Ежедневно изготвяне на НСА и аналитична оборотна ведомост и активно участие при изготвяне на ежедневните справки;
- Предвиждане на коригиращи действия при допускане на грешки от различно естество в отдел „Счетоводство и финансов контрол“, сектор „Счетоводство“ и сектор „Бек-офис“;
- Възможност за контрол на дейността от отдел „Нормативно съответствие“ и УС на РАМ;
- Надеждно съхраняване на хартиените носители на информация чрез осигуряването на подходящи помещения за това.

РАМ определя източниците на ценова информация, данните от които ще се ползват за ежедневна и/или ежемесечна преоценка на позициите във Фонда на РАМ, както и отговорните за това служители.

Източници на цени са регулираните пазари на финансови инструменти – Българска фондова борса София АД и чуждестранни регулирани пазари, на които се търгуват финансови инструменти.

Източници на котировки могат да бъдат признати световни информационни агенции като REUTERS, BLOOMBERG и т.н. За оценка на българските държавни ценни книжа могат да се ползват котировки от първични дилъри за тях, като в този случай се изисква да се определят дилърите и отговорните лица за събиране и обработка на информацията.

За всяка от позициите във финансови инструменти, които нямат текущи котировки за цени се определя метод за пресмятане на справедливата ѝ цена, като този метод се следва последователно. Отговорните за пресмятането на справедливите цени лица, трябва да могат да дават разяснения по калкулациите и периодично да проверяват пригодността и адекватността на използваните методи.

РАМ следва да делегира отговорности на служители, които да следят за отклоненията в сетълмента по сделките с дългови инструменти, акции и валути.

12. Административни процедури.

Правилата, уреждащи вътрешната организация и отговорностите, трябва да осигуряват и съдържат:

- идентифициране, събиране и разпространяване в подходяща форма и срокове на надеждна и достоверна информация, която позволява на всяко лице в РАМ да поеме определена отговорност;
- ефективна комуникация по хоризонтална и вертикална линия и на всички йерархични нива на РАМ;
- политики и процедури за разрешаване и одобряване;
- политики и процедури за разделяне на отговорностите по начин, който не позволява един служител едновременно да носи отговорност по одобряване, изпълнение, осчетоводяване и контрол на сделките;
- политики и процедури за достъп до информацията;
- правила за управление на човешките ресурси

Административни процедури необходими за осъществяване дейността на РАМ са:

- Процедура за одобряване или коригиране на вътрешните правила;
- Наличие на система за вътрешен контрол;
- Поредица от действия на служители, във връзка с осъществяване дейността на РАМ, съобразно издадения му лиценз;
- Упълномощване на служители за потвърждаване и подписване на документи в рамките на дейността на РАМ;
- Процедура за създаване, функциониране и управление на данните и документите в РАМ, включително и тяхното архивиране;
- Администриране и управление на информационната система;
- Правила и отговорни служители за уведомяване на КФН относно дейността на РАМ.

Във вътрешните правила РАМ регламентира случаите на конфиденциалност при работа с вътрешна информация, както и нормите за поведение на служителите по отношение на клиентите на РАМ, в случаи, когато услугата, искана от клиент, се отнася до инвестиция, информацията за която не е публично достояние.

13. Препратки към други документи

Тези правила са изготвени във връзка с уредените в Наредба № 44 изисквания към дейността на колективните инвестиционни схеми, инвестиционните дружества от затворен тип и управляващите дружества ("Наредба № 44").

14. Заключителни разпоредби

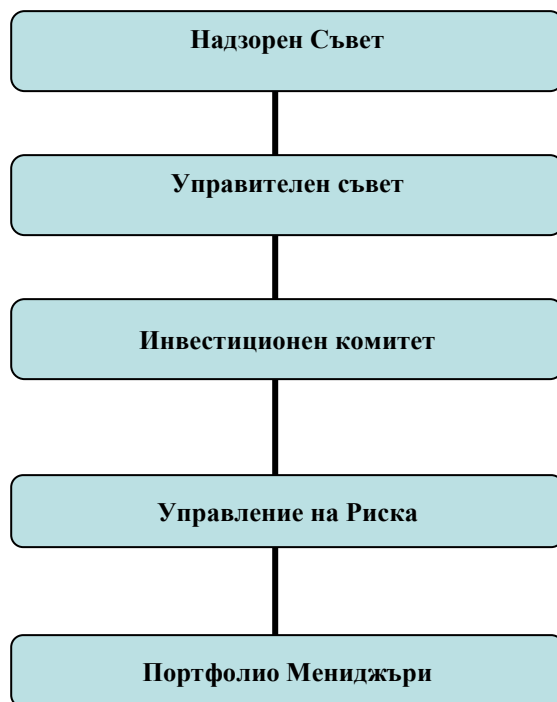
За всички въпроси, които не са изрично уредени в тези Правила, намират приложение разпоредбите на ЗДКИСДПКИ и останалото приложимо законодателство.

В случай на несъответствие между разпоредби на тези Правила и на нормативен акт, прилага се последният, без да е необходимо изменение в Правилата, освен ако това изрично не се предвижда от нормативния акт или тези Правила.

Тези правила са актуализирани и приведени в съответствие с изискванията на Наредба № 44, във връзка с одобрените от КФН проспекти и правила, съгласно които Фондът има право да сключва репо сделки за покупка или продажба на финансови инструменти.

Приложение I

Иерархия във вземането на решения на РАМ и нива на отговорности. Действия в случай на превишение на одобрените лимити



Нива на отговорности/вземане на решения:

Портфолио-мениджърът – управлява отделни портфейли съгласно законовите ограничения и одобрените проспекти на Фонда, следвайки правомощията, изброени по-долу.

Портфолио-мениджърът е с първо ниво на оторизация.

В случай на несъответствия с нивата на правомощия Портфолио мениджърът информира, представяйки подробни обяснения, риск мениджъра, инвестиционния комитет, УС и НС.

Риск мениджърът е последващо, второ ниво на оторизация след Портфолио - Мениджъра.

Последващо ниво на оторизация е **Инвестиционният комитет**. В случай на несъответствия с нивата на правомощия Инвестиционният комитет информира УС и НС, представяйки подробни обяснения. ИК се свиква регулярно. Протокол от заседанието на ИК се представя на УС.

Управителен Съвет

Нивата на правомощия на УС са следните:

УС утвърждава промени във всички лимити. Протоколът от заседанието на УС следва да бъде докладван на НС най-късно на следващия работен ден. Решенията се вземат с квалифицирано мнозинство.

Надзорен Съвет:

Надзорният съвет е последният и най-висш орган, оторизиращ промените в инвестиционната и рисковата политика. Решенията се вземат с квалифицирано мнозинство.

Нива на правомощия:

Длъжност/орган	Ниво на правомощията
Риск Мениджър	одобрение на превишение на вътрешните лимити до 5%
Инвестиционен Комитет	одобрение на превишение на вътрешните лимити до 10%
УС	одобрение на превишение на вътрешните лимити до 20%
НС	одобрение на превишение на вътрешните лимити над 20%

Приложение II

Видове събития, водещи до загуба

Минимални характеристики за регистриране на събитие

Таблица № 1

Категория за вид събитие	Определение
Вътрешни измами	Загуби, дължащи се на умишлени действия с цел измама, неправомерно придобиване на собственост или заобикаляне на нормативната база или вътрешните правила на компанията, с изключение на събития, свързани с дискриминация, които включват поне едно вътрешно лице
Външни измами	Загуби, дължащи се на умишлени действия с цел измама, неправомерно придобиване на собственост или заобикаляне на нормативната база от трети лица
Безопасност на труда и работен процес	Загуби, възникващи от действия, които са в несъответствие с нормативната база и правилата, отнасящи се до работния процес, безопасността на труда, здравните услуги, от плащания по искове за обезщетения и от събития, свързани с дискриминация
Клиенти, продуктови и бизнес практики	Загуби, възникващи от неумишлено или небрежно изпълнение на служебните задължения към определени клиенти (вкл. изисквания за доверителност и правилен подбор), или от естеството или характеристиките на продукта
Повреди на физически активи	Загуби, възникващи от повреждане или разрушение на физически активи от природни бедствия или други събития
Прекъсване на дейността и системни сринове	Загуби, възникващи от прекъсване на дейността или системни сринове
Изпълнение, доставка и управление на процеси	Загуби, възникващи от неуспешна обработка на транзакции или лошо управление на процеси, засягащи контрагенти или доставчици

Минимални характеристики за регистриране на събитие

Таблица № 2

Вътрешен номер	Уникален номер на събитието в базата от данни за операционен риск
Събитие/причини	Описание на събитието/загубата, включително причините, довели до него
Сума на загубата	Посочва се сумата на понесената от дружеството загуба.
Неотчетена загуба	Частта от загубата, която още не е осчетоводена
Окончателен размер	Да/Не (Статус)
Пряко възстановена загуба	Размер на загубата, вече възстановена от дружеството чрез дейностите по ограничаване на последствията от събитието
Загуба, възстановена чрез механизми за прехвърляне на риск	Размер на загубата, вече възстановена чрез механизми за прехвърляне на риск
Загуба, която се очаква да бъде възстановена	Размер на загубата, която се очаква да бъде пряко възстановена или чрез механизми за прехвърляне на риск
Свързаност с друг вид риск	Свързаност с кредитен / пазарен риск
Търгуване и продажби	Загуба, разпределена в тази група дейности
Управление на активи	Загуба, разпределена в тази група дейности
Управление на портфейли	Загуба, разпределена в тази група дейности
Категория за вид събитие	Посочва се вид събитие, водещо до загуба, съгласно класификацията по Таблица № 1
Дата на настъпване	Датата, на която събитието е настъпило
Дата на признаване	Датата, на която събитието е регистрирано в информационната система на дружеството
Дата на първото плащане чрез механизми за прехвърляне на риск	Дата на първото получено плащане по застрахователна полица или чрез други механизми за прехвърляне на риск
Дата на последното плащане чрез механизми за прехвърляне на риск	Дата на последното получено плащане по застрахователна полица или чрез други механизми за прехвърляне на риск

Принципи и Стратегия за управление на операционните рискове:

1. Въведение:

Операционен риск е рискът от загуба, произтичаща от неадекватни или недобре функциониращи вътрешни процеси, хора и системи, или от външни събития. Включва в себе си и правен риск. Операционният риск е с изключително широк обхват. В ежедневната дейност могат да бъдат разграничени много и различни източници на този риск, като напр. погрешно въвеждане на данни, неоторизиран достъп, неоторизирана търговия, вътрешна измама, погрешна преценка, стрес, дискриминационно отношение, прекъсвания в софтуер/ хардуер, срив в телекомуникациите, програмни грешки, компютърни вируси, прекъсвания в захранването, природни бедствия, тероризъм, грабеж, измами с кредитни карти, компютърни престъпления и други.

2. Цел

Определяне на методологията и основните изисквания и правила, които трябва да бъдат следвани за откриване, оценка, преглед и контрол / намаляване на операционния риск в РАМ. Определяне на ролите и отговорностите на всички служители и звена в дружеството, заети със създаването и практическото прилагане на **системата** за управление на операционния риск.

3. Идентифициране на операционният риск и оценка на риска

За откриване и разграничаване на операционния риск от другите видове риск, РАМ използва Триизмерен 3-D модел (рискови категории, процеси и бизнес линии), който спомага за разкриването, определянето и локализирането на източниците и концентрацията на операционен риск в дружеството.

3.1. Рискови категории (класификация на операционните събития) - първо измерение на модела

С цел по-точно разпределяне на операционните събития по рискови категории в зависимост от първопричината за тяхното възникване, в РАМ са въведени **седем основни рискови категории и петнадесет под-категории**.

3.1.1. Изпълнение, доставка и управление на процеси

Загуби от невъзможност да се осъществи транзакция или управление на процес. Тези инциденти не са предумишлени.

3.1.1.1. Човешка грешка при изпълнение и/или експлоатация

Включва: грешки и / или пропуски, които са допуснати при обработката на дадена транзакция, в случаите при които допуснатите грешки не са резултат от некоректно подадени / попълнени данни.

Примери:

- Неправилно предаване или въвеждане на данни/информация при комуникация (когато това не се дължи на грешки в използваните данни);
- Грешка при въвеждане и обработка на данни/транзакции, поддръжка или зареждане на данни в друга система;
- Пропуснати срокове и неизпълнение на задължения;

- Погрешно осчетоводяване или вписване на данни;
- Некачествено изпълнение на поставени задачи;
- Друга грешка при изпълняване на задълженията;

В ежедневната дейност това са: при изпълнение на нареждания за плащане - грешка в преведената сума или валута; превод по/от грешна сметка, грешка в Банката на получателя; насочен през грешен кореспондент валутен превод; дублиран превод, файл; изпълнение на превод по грешен валутен курс; неизпълнение на преводи в срок

3.1.1.2. Управление и работа с данни

Некоректни или неактуални данни, (вкл. трудности при навременния достъп до (качествени) данни от различните звена на дружеството), които са необходими за извършване на дейността. Тази рисковата категория се свързва с използването и разчитането на наличната в системите или под друга форма информация (неосъвременени документи и т.н.).

Примери - некоректните данни могат да произтичат от:

- Некоректно пренасяне на данните;
- Неправилно разделение между тестовите системи и системите в "жива" среда;
- Неправилна подмяна на документи;
- Грешки при съхраняване или извличане на данни;
- Слабости, свързани с поддържане на необходимите данни, имащи отношение към съответната операция.

В ежедневната дейност, това са: използване на погрешно въведени данни в клиентската картотека, като: ЕИК/БУЛСТАТ, име/наименование, данъчен номер, адрес; липса на документи.

3.1.1.3. Мониторинг и отчетност

Включва: неадекватно изпълнение на нормативно регламентирани задължения, свързани с отчетни дейности, в резултат на което се констатира: наличие на грешки, недостатъчна информация в задължителни отчети към регулаторни и други външни органи, както и ненавременен представяне на такива.

Примери:

- Неспазване на задължително изискване за представяне на отчетност;
- Некоректен отчет (причиняващ разходи);

В ежедневната дейност това са: неточно въведена информация, невъвеждането на такава в задължителните отчети.

3.1.2. Прекъсване на дейността и системни сривове

3.1.2.1. Инфраструктура и системи

Включва: прекъсване (пълно или частично) на дейността на дружеството или на нейна структурна единица поради срив в информационни системи и/или захранващите системи. Загубите се измерват съобразно времето, което е необходимо за възстановяване работата на ИТ системите и засегнатите дейности на дружеството.

Примери:

- Неизправности в хардуер/апаратура;
- Програмно осигуряване/софтуер;
- Срыв в телекомуникационните системи;
- Прекъсване на комуналните услуги/повреди (елетропреносна, водопреносна и др. мрежи).

В ежедневната дейност това са: прекъсване на линиите, осигурени от телекомуникационния доставчик, спиране на електрозахранването, забавата в придвижването към офисите на дружеството на нареждания чрез системите за електронно и интернет банкиране, срив в системите за приемане на поръчки.

3.1.3. Клиенти, продукти и бизнес практики.

Тази рискова категория включва: загуби, възникващи от неумишлено или небрежно изпълнение/неизпълнение на служебните задължения към определени клиенти (включително изискванията за доверителност и правилен подбор), или от естеството или характеристиките на продукта.

Основните характеристики са:

- Задължението е директно насочено към клиента, съгласно корпоративната стратегия и нормите за поведение в РАМ;
- Тези действия обикновено нарушават или договорни споразумения или законите, регулиращи финансовите или търговските дейности.

3.1.3.1. Неспазване на изискванията за работа с клиенти (некоректно отношение), оповестяване и доверители.

Включва: пропуск на служител или агент да се увери, че осигурява подходящите продукти и услуги на клиент, или да изпълни всички задължения и отговорности, които са му вменени при обслужването на доверители.

Въпросът, на който трябва да бъде отговорено е "Интересуваме ли се от нашите клиенти или само от РАМ?"

- Незачитане на интересите на доверителя;
- Нарушаване на правилата за работа с клиенти - коректност/разкриване на информация (набиране на неподходяща информация при процеса на опознаване на клиентите и т.н.)
- Проблеми, свързани с изискванията за уместност и оповестяване на информацията;
- Разгласяване на конфиденциална информация;
- Нарушение на отговорностите на портфолио мениджъра.

В ежедневната дейност това са: съобщаване на конфиденциална информация на клиент в присъствието на друг клиент, коментиране с трети лица на конфиденциална информация или станала достъпна при осъществяване на служебни задължения, разгласяване на договорености с клиент.

3.1.3.2. Неподходящи /неправилни бизнес или пазарни практики

Дружеството не успява да изпълни своите договорни задължения; налице са неволни, небрежни действия (неспазване на процедури) или неправилни практики (пропуски в процедури и/или инструкции), довели до реализиране на загуби за дружеството.

Тази категория се отнася до това дали РАМ има съмнение, че участва в некоректни бизнес практики или е жертва на такива практики от друга страна.

Примери:

- Неправомерна търговия/пазарни практики;
- Манипулиране на пазара;
- Търгуване, основано на вътрешна информация (за сметка на РАМ);
- Нелицензирана дейност;
- Нерегламентирани търговски и пазарни дейности (неспазването на разпоредби и стандарти, които са в съответствие със законодателните норми и други регулаторни изисквания);
- Действия, свързани с пране на пари;

- Дискриминация/различно третиране на пазара, клиентите или в обществото като цяло;
- Нарушаване на съществени договорни клаузи.

В ежедневноста дейност това са: ненавременно обновяване на вътрешни за РАМ документи във връзка с новоприети, отменени или променени законови изисквания, което може да доведе до налагане на санкции на РАМ от регулаторни органи или до недоволство на клиенти; неидентифициране на клиентите, включително и в случаите, при които липсва надлежно упълномощаване (изтекъл срок на пълномощно, липса на такова) и др.

3.1.4. Вътрешна измама

Вътрешни лица:

- Извършителят трябва да е използвал своята позиция в компанията или специфичен достъп до активи/информация, за да извърши измама (или подпомогне извършването на измама). По време на деянието лицето трябва да е било служител на компанията;
- Включително временно нает/и;
- Включват се и лица служител/и на други организации, които са под прякото ръководство или надзор на компанията, заети по трудови правоотношения; включително и маркетингови/търговски агенти;
- Деянията, попадащи в тази категория (както и при външната кражба/измама), нарушават действащите обществени закони, считат се за престъпление и са наказуеми.

3.1.4.1. Неправомерна/неоторизирана дейност

Няма материално облагодетелстване, а намерение за увреждане на организацията. Възможни са нефинансови изгоди от укриване на лошо представяне/изпълнение/резултати или осигуряване на облаги за приятели или роднини на извършителя. Това могат да бъдат загуби от непозволено заемане на позиции на пазара, включително непозволено търгуване с продукти, сключване на неоторизирани сделки и тяхното преднамерено неотчитане.

Основните характеристики са:

- Намерение за избягване/пренебрегване или осуетяване на контроли;
- Нарушаване на вътрешни ръководни правила или политики, регулиращи обхвата на дейността и лимитите на компетенции на всеки служител;
- Дружеството е фактическият потърпевш, независимо дали пряко или косвено;
- Може да включва присвояване на правомощия (надхвърляне на вътрешните лимити, за спиране на загуби /'stop loss'/, кредитни лимити и др.);
- В общия случай не може да бъде търсена отговорност от служител/и по съдебен ред. Ако това е възможно, то събитието попада в една от другите категории измама.

Примери:

- Преднамерено неотчитане на транзакции;

- Неразрешени операции (с парична загуба);
- Умишлено погрешно оценяване на пазарни позиции;
- Неоторизирано поемане на позиции.

3.1.4.2. Вътрешна измама и кражба

Паричното (финансово) облагодетелстване е предпоставка.

Загуби, дължащи се на умишлени действия с цел измама, неправомерно придобиване на собственост или заобикаляне на нормативната база и/или вътрешните правила на дружеството, при които има замесено поне едно вътрешно лице. Изключение от тази категория правят случаи, свързани с дискриминация и злонамерено увреждане.

Примери:

- Кражба, изнудване, незаконно присвояване, обир, противозаконно придобиване на активи;
- Злоупотреба с активи;
- Фалшифициране на документи;
- Разпореждане с чужди сметки (кражба на самоличност);
- Данъчни нарушения/отбягване на данъци;
- Даване на подкупи/рушвети;
- Търговия, основана на вътрешна информация (обслужване на чужди интереси).

3.1.4.3. Вътрешна измама/ кражба чрез ИТ системи

Паричното (финансово) облагодетелстване е предпоставка.

Тази категория се отнася за всички събития на неоторизиран достъп до системите или електронни файлове с данни, с цел персонално облагодетелстване от или с помощта на служител/и, дори и ако събитието попада в друга категория (като обща "Вътрешна измама"), при условие че беше извършено по друг начин.

Случаите в тази категория са тези извършени за персонална облага (кражба на самоличност с цел печалба и др.). Събития със зловреден характер (напр. разпространяването на вируси и др. подобни) се класифицират в категория 2.1.3 "Злонамерено увреждане"/2.1.3.4 "Вътрешна системна сигурност – Злонамерено увреждане".

3.1.5. Безопасност на труда и работен процес

Включва: загуби, възникващи от действия, които са в несъответствие с нормативната база и правилата, отнасящи се до работния процес, безопасността на труда, плащания по искове за обезщетения и от събития, свързани с дискриминация.

3.1.5.1. Незачитане на персонални особености/различия и дискриминация

Включва: загуби, породени от действия, които са в разрез със законодателството или вътрешните правила, свързани с дискриминация или сегрегация на служители.

Дискриминация или сегрегация на работното място са различни от събития, имащи публичен характер и включващи клиентите или обществото като цяло. Последните се категоризират в 3.1.3.2. "Неподходящи/неправилни бизнес или пазарни практики".

3.1.5.2. Взаимоотношения с персонала

Категорията включва загуби от изплащането на обезщетения, социални разходи и разходи, свързани с прекратяване на договори на служители, в т. ч. и вследствие претенции на профсъюзни организации. Тук могат да се отнесат и загуби, реализирани в резултат на проведени стачки, както и от други форми на организирани действия от страна на служители и/или агенти, довели до съществено прекъсване на работата и/или до недоволство от страна на клиентите.

Разходите, свързани със спорове и/или приключване на трудови взаимоотношения, когато те са част от общия стратегически/бизнес процес, не се включват в тази категория, освен ако няма конкретни грешки или неправомерни действия, които се проявяват по време на този процес.

3.1.5.3. Безопасна работна среда

В тази категория са включени изисквания за сигурност на работното място и задължителните застрахователни програми. Това са загуби, реализирани от действия, които са в разрез с трудовото законодателство, нормативните актове за защита на здравето и безопасността на служителите, агентите и на трети страни вследствие на недобра работна среда, осигурена от дружеството.

Примери:

- Събития, свързани с неспазване на правилата за безопасност на труда и опазване здравето на служителите;
- Обезщетения, изплатени на служители (напр. вследствие на физически травми, получени от служители по време на изпълнение на служебните задължения).

3.1.6. Повреда на физически активи

Загуби, вследствие на унищожаване или щети въргу материални активи в резултат на природно бедствие, инцидент или други събития.

3.1.6.1. Природни бедствия и други инциденти

Загуби, възникващи от унищожаване или увреждане на материални активи вследствие на природни бедствия или други произшествия;

Примери:

- Наводнения, градушка, бури;
- Земетресения;
- Пожар.

3.1.6.2. Произшествия и обществен ред/сигурност

Примери:

- Инциденти (например със служебни автомобили), които могат да включват увреждания и на лица, които не са служители на Банката;
- Подхлъзване и падане на лица, които не са служители;
- Загуби, вследствие на нарушения на обществените/екологичните норми (азбест в стените, невъзможност за контрол на предизвикано замърсяване, др.).

3.1.7. Външна измама

3.1.7.1. Външна измама/краба чрез ИТ системи с облагодетелстване()

Включва: Загуби, реализирани в резултат на външно проникване (от неслужители с цел

облагодетелстване) в информационните системи на дружеството (инфраструктура и данни), манипулиране и умишленото предизвикване на повреди в системите.

Случаите, попадащи в тази категория, задължително са с цел лична облага (присвояване на самоличност, с цел облагодетелстване и др.).

Примери:

- Хакерски атаки/пробиви;
- Кражба на информация (с финансова загуба);
- Фишинг /Phishing/.

3.1.7.2. Външна кражба и измама с облагодетелстване()

Загуби, дължащи се на умишлени действия с цел измама, неправомерно придобиване на собственост или заобикаляне на нормативната база от трети лица, без участието на вътрешни за дружеството лица и изключвайки злонамерено увреждане.

Основните характеристики са:

- Има намерение за измама;
- Извършителят търси лично облагодетелстване (или облагодетелстване за свой близък или приятел), за сметка на компанията;
- Кражба и измама, нарушаваща обществените закони, приложими към всички лица и носеща наказателна отговорност;
- Компанията е жертва на измама (директна или чрез обезценка на активи, които компанията е задължена да съхранява).

Примери:

- Изнудване, злоупотреба
- Фалшифициране
- Злоупотреба с активи
- Присвояване на сметки/самоличност.

3.2. Бизнес процеси/функции

Бизнес функциите описват общ модел на процесите в дружеството, с оглед постигане на точни резултати в оценката на операционния риск. Те представляват второто измерение на 3D модела.

Видове бизнес функции в РАМ:

3.2.1. Продажби

3.2.1.1. Разработване и одобрение на продукти и услуги

Обхваща процеса от идентифицирането на първоначалната идея за създаване на нов продукт или услуга, всички аспекти на проучването, описанието и развитието на продукта/услугата, проучване на клиентската сегментация, приложимото законодателство, подготовка за пласиране на продукта/услугата оценката на риска, изграждането на

маркетингови кампании, обработка на продукта и счетоводното му отчитане, до момента на окончателното одобрение на продукта от съответния компетентен орган. Това включва както всички нови продукти, така и промени и подобрения на съществуващи дефекти в продуктите и грешки на моделите.

3.2.1.2. Търговски агенти, контрагенти и партньори

Това е процес, при който РАМ използва услугите на трети страни (канални за дистрибуция - брокери, посредници и агенти) при продажбата на продукти и услуги на клиенти, включително и избора на процес за одобрение на тези партньори. Това също така включва конфликти с партньорите и незадоволително представяне.

3.2.1.3. Комуникация и консултиране на клиенти

Контакт с клиент с цел установяване на нуждите, консултиране и представяне на спектъра от предлаганите от дружеството продукти и събиране на основна информация за изготвяне на оферта. Това включва консултация относно рисковете на даден продукт при стандартизирани и индивидуализирани продукти..

3.2.2. Обработка и документиране

3.2.2.1. Консултантски услуги

В тази бизнес функция се включват всички дейности на дружеството по предоставянето на консултации на клиенти, както и предлагането на съвети на външни лица под каквато и да било форма. Тук се включват и консултации по отношение на продуктите на дружеството, които обичайно се предлагат на клиентите с цел генериране на приход.

3.2.2.2. Ценообразуване и котировки

Калкулиране и/или определяне на цени, такси и комисиони на предлаганите от дружеството продукти и услуги, независимо от начина им на оповестяване/ договаряне.

3.2.2.3. Обработка на нареждания и инструкции от клиенти

Приемането, документирането и предоставянето за изпълнението на инструкции или нареждания от трети лица, получени от всички канали за дистрибуция, с които дружеството работи. Включва всякакъв вид последващо управление и наблюдение на непредоставени или неизпълнени инструкции и нареждания, както и предоставянето на услуги, несвързани с изпълнение на транзакции. Изпълнението на тази бизнес функция обикновено инициира по-нататъшна обработка и извършване на оперативни дейности.

3.2.2.4. Лимити (проверка, потвърждение и актуализиране)

Проверка на лимитите, по време на изпълнение на транзакции, актуализация на използваните лимити и размери на експозициите.

3.2.2.5. Осчетоводяване на транзакции

Всички аспекти на текущото осчетоводяване на транзакции (вкл. комисионни, актуализиране на свързани записи, салда по сметки, авоари и/или портфейли, позиции и провизии, като резултат от операции с предлагани продукти или услуги) по клиентски или ностро сметки.

3.2.2.6. Клиентска документация

Щялата изисквана по закон документация на клиента (и нейното съхранение), свързано с бизнес отношенията, които дружеството има с този клиент.

3.2.3. Администриране и операции

3.2.3.1. Обработка и изпълнение на транзакции

Всички действия между първоначалното предаване за изпълнение на транзакция и окончателното плащане (сетълмент). Това включва процесът по събиране на средства, администриране на сделки и всяка друга дейност, необходима за завършването на една транзакция.

3.2.3.2. Отчетност към клиентите

Включва процесите по подготовка, генериране и предоставяне на стандартна клиентска информация или всякаква друга информация при поискване от клиента. относно извършени транзакции, документация, правни договори или потвърждения и договори. Включват се процеси по оценяване на клиентски активи и състояния на сметки.

3.2.3.3. Вътрешни оценки

Състои се от процесите по формиране на оценките на всички вътрешни транзакции, активи, задължения и авоари, независимо дали са направени на база на текущи пазарни цени, исторически или други справедливи стойности, включително и актуализацията на съответните записи.

3.2.3.4. Плащания и сетълмент

Процесът по плащане/сетълмент за финансовите инструменти.

3.2.4. Други дейности

3.2.4.1. Равнения и отстраняване на несъответствия

Всички действия по равнение на салда до окончателното установяване, включително чрез проверка на вътрешните и външните записи и вземане на решение за предприемане на мерки по отношение на допуснати различия и искове, повдигнати срещу или от дружеството.

3.2.4.2. Проблемни активи

Управление на проблемни активи, събиране на вземания по проблемни активи. Например облигация, чиито емитент не може да изплаща купоните плащания.

3.2.4.3. Управление на ликвидността

Тази функция осигурява навреме необходимата ликвидност на Фонда. Всички вътрешни дейности по управление и наблюдение на паричните наличности, прогнозиране на изискванията за бъдещи парични потоци и текущото управление на ликвидността, в съответствие със законите изисквания.

3.2.4.4. Централизирана счетоводна система

Всички аспекти по осчетоводяване на операции, които като цяло формират системата на осчетоводяване.

3.2.5. ИТ и инфраструктура

3.2.5.1. Внедряване на софтуер

Разработване/избор, тестване, внедряване и поддръжка на софтуер, както и на интерфейси, подобрения и доработки, приложения и управление на проекти.

3.2.5.2. Инфраструктура и мрежи

Осигуряване/избор, инсталация и текуща поддръжка на хардуер и всякаква технологична инфраструктура и мрежи, както и изграждане и текущо подобряване на технологичните архитектури.

3.2.5.3. Системна (ИТ) сигурност

Изграждане и поддържане на всички форми на технологична защита, включително и дефинирането и поддържането на вътрешни и външни потребители, както и създаването и поддържането на инфраструктура за предпазване и предотвратяване на неоторизиран достъп. Тази функция осигурява основен защитен механизъм срещу вируси (отказ от услуга), хакерство и пробив.

3.2.6 Финансов контрол и счетоводство

3.2.6.1. Контролинг

Обхваща процеса по бюджетиране (разработване, текущ контрол, актуализиране и отчитане на изпълнението), управление на разходите, регулярна съпоставка между бюджетните данни и реалните, поддържане на обща база данни (data warehouse), анализиране и интерпретиране на събраната информация и отчитане на резултатите пред ръководството.

3.2.6.2. Счетоводство и данъчно облагане

Всички дейности, свързани с периодичното изготвяне, проверка и одитиране на финансова информация (Баланс, ОПР, Годишни Финансови Отчети) и отчетност за надзорни цели, включително и всички публикации, свързани с тази информация. Данъчно облагане - данъци: изчисляване на данъци, изготвяне на данъчни отчети и плащането, прихващането и възстановяването на данъци на Банката и за клиенти.

3.2.7. Контрол

3.2.7.1. Управление и контрол на риска

Всички дейности, свързани с независимия контрол на риска (кредитен риск, пазарен риск, операционен риск и др. видове риск).

3.2.7.2. Вътрешен и външен одит

Всички дейности, свързани с вътрешния и външен одит (вкл. разследване за пропуски в контрола, по-значими загуби или предполагаеми несъответствия в политиките и процедурите).

3.2.7.4. Правно консултиране, нормативен контрол и законосъобразност

Всички дейности, свързани с правните (включително инициране, управление и приключване на съдебни спорове) и законовите аспекти.

3.2.8. Управление на човешките ресурси

3.2.8.1. Развитие на персонала

Функциите по управление на персонала от набирането/назначаването (вкл. подписване на договор за трудово-правни взаимоотношения), организиране на обучения, периодична оценка, повишаване в длъжност и др.

3.2.8.2. Услуги за персонала и социални придобивки

Всички административни дейности, свързани с управлението на човешките ресурси, като определяне и администриране на възнаграждения/бонуси/, комисионни, пенсионни схеми, социални придобивки и програми за информиране и развитие до момента на прекратяване на трудовите правоотношения с конкретния служител.

3.2.9. Административни услуги

3.2.9.1. Охрана и сигурност

Всякакви дейности и мерки, свързани със сигурността и предприети за охрана на служители, съоръжения, помещения и други активи.

3.2.9.2. Управление на имуществото и застрахователно покритие

Всички дейности, свързани с управлението на нефинансови активи (недвижимо имущество, превозни средства, техническо оборудване, инвентар и др.), включително осигуряването на необходимата среда за работа на персонала, клиентите и осигуряване на ефективна вътрешна или външна застрахователна защита (периодично преразглеждане на застрахователните изисквания, обезщетения по покрити застрахователни събития и всякакви обезщетения от трети страни).

3.2.9.3. Външни доставчици и партньори

Всички дейности по управление на връзките с доставчици: избор, оценка, наемане, сключване на договор, преглед, управление качеството на договорените услуги, управление на изнесените дейности (outsourcing), включително Споразумения за извършване на услуги (SLA), както и управление на задълженията.

3.2.10. Непрекъсваемост и възстановяване при бедствия и аварии

3.2.10.1. Осигуряване на непрекъсваемост на дейността и планове за действие при непредвидени обстоятелства

Всички дейности, свързани с осигуряване непрекъсваемост на дейността и възстановяване от кризисни ситуации (изграждане на процес, разработване и тестване на планове за действие, валидация, обучение, оценка на ефективността, преразглеждане и актуализация, поддръжка и т.н.) на тези планове.

3.3. Бизнес линии

Третото измерение на модела може да се опише посредством Таблицата по-долу.

За по-прецизно оценяване на рисковете от операционни събития, бизнес линиите се разделят по продукти.

Бизнес линии	Продукти	Списък на дейностите
Търгуване и продажби	Дялове в Договорните фондове	Пласмент и продажби Консултации
Управление на портфейли Доверително управление	Доверително управление на средства/фондове;	Управление на портфейли Други форми на управление на активи

4. Оценка на риска

Процедура за оценка на риска

При оценка на операционния риск, РАМ използва триизмерния /3D/ матричен модел, в който намират отражение рисковите категории, бизнес процесите и бизнес линиите, описани в т.3.

Моделът е свързан с изготвяне на рискови карти, чрез които всяка отделна рискова категория се съпоставя с всяка бизнес функция за съответния продукт/група дейности. В точката на пресичането им, наречена рискова зона, е съсредоточен операционен риск, който подлежи на количествено измерване.

Оценката на операционния риск се базира на идентифицираните рискове и се извършва на две нива, чрез изготвяне на рискови карти:

↳ **на общо за РАМ ниво**, в което намират отражение всички бизнес процеси/функции и рискови категории, без разделяне на дейността по групи дейности (бизнес области); рисковите карти на това ниво се изготвят на база организирани съвместни работни срещи с участието на експерти, работещи в различни области на РАМ;

↳ **по отделни Бизнес направления**; в това ниво намират отражение само рисковите категории и бизнес функции, имащи отношение към разглежданата бизнес линия или конкретен продукт; рисковите карти на това ниво се изготвят също с помощта на експерти, имащи задълбочени познания и подходящ опит по отношение на разглежданите банкови продукти и услуги.

Според стандартите на Група Райфайзен, в оценката на риска се включват всички съществени за институцията рискове и в този смисъл се зачита и оценява и репутационния риск.

Служителят, отговорен за осъществяването на контрол върху управлението на операционния риск в РАМ, съдейства на експертите от различните области, като им оказва методическа помощ в процеса на изготвяне на рисковите карти по бизнес направления и на общо за дружеството ниво.

5. Преглед на риска

База данни за операционни събития

Всички операционни събития, които носят загуба - ефективна загуба надвишаваща 500 евро, както и такива с потенциална такава, надвишаваща 1000 евро, следва да се докладват на отдел "Управление на риска" от отговорен служител и да се регистрират в базата данни за операционни събития.

6. Редуциране на риска

След създаване на карта за оценка на операционния риск, всеки риск мениджър е свободен да определи начина, по който ще управлява операционния риск. Риск мениджърите могат да извършват по-задълбочени анализи на рисковите фактори.

6.1. Управление на риска

Член на Управителния съвет трябва да определи поне един служител, отговарящ за изпълнението на задачите, свързани с управлението на риска в съответния отдел/продукт. Те участват активно в извършването на оценки на риска, проследяването на загуби от операционни събития и дефинирането на ключови рискови индикатори (КРИ) за дейността в отдела.

6.2. Застраховане на риска

Инициативи за сключване на застраховки за нуждите на намаляване експозицията на РАМ към операционен риск могат да бъдат подавани само от риск мениджърите след съгласуване с ИД и служителя, отговарящ за осъществяването на контрол върху управлението на операционния риск.

7. Сценарийни анализи

Сценарийните анализи описват събития, вероятността от настъпването на които е малка, но същите биха оказали огромно влияние върху дейността на дружеството във връзка с дейността на Фонда. Понякога сценариите могат да бъдат причислени към стрес тестовете.

Сценарийните анализи се изготвят от риск мениджърите, съвместно със служителя, отговарящ за осъществяването на контрол върху управлението на операционния риск. Всички сценарийни анализи се разглеждат и одобряват от УС на РАМ.

При въвеждането на нови тип услуга / продукт, в зависимост от естеството, риск мениджърът, отговорен за дадената бизнес линия изготвя сценарийен анализ, като съгласува същия със служителя, отговорен за контрола върху операционния риск.

8. Отчитане на риска

Този раздел определя минималните процедурни изисквания, свързани с отчетността на операционния риск към УС на РАМ, във връзка с дейността на Фонда.

По инициатива на отговорника по осъществяването на контрол върху управлението на операционния риск в РАМ, при необходимост се свиква заседание на УС на РАМ. На заседанията на УС се разглеждат:

- ↳ Всички промени, свързани с КРИ (приемане на нови, отмяна на съществуващи, промяна в лимити на действащи индикатори и други);
- ↳ Отчитане статуса на индикаторите на тримесечна база,
- ↳ Отчитане на регистрираните до момента събития в базата данни за операционни събития
- ↳ Евентуални промени в / преразглеждане на одобрените рискови карти, извън периода за тяхното преразглеждане, в случаите на констатирани високо-рискови фактори в дадена бизнес функция/ линия или при включването на нова такава;
- ↳ Евентуални промени в / преразглеждане на одобрените сценарийни анализи,

извън периода за тяхното преразглеждане, в случаите, при които се включва нова бизнес функция/линия;

↳ Други.

9. Стратегия за развитието на управлението на операционния риск

Целта на настоящата план е да се очертаят стъпките по развитието на стратегията за управление на операционните рискове в Райфайзен Асет Мениджмънт, във връзка с дейността на Фонда.

1. Идентифициране на ключовите рискови идентификатори и представянето им на УС на РАМ.
2. Съставяне на карта на процесите в дружеството, включваща разпределението на задачите и отговорностите на звената при всеки един от процесите.
3. Даване на код за всеки един участник в даден процес, както и кодифициране на всеки един от процесите.
4. Измерване статистически на точките, в които са концентрирани най-много събития.
5. Усъвършенстване на организацията, създавайки ясно правила и инструкции за всеки един от процесите.
6. Номиниране на отговорници по звената, които да отговарят за качеството на данните, които се използват и подават.
7. Изготвяне на стратегия за редуциране на риска, чрез сключване на застраховки и други механизми за прехвърляне на риска.
8. Изготвяне на правила за сътрудничество с отдел "Нормативно съответствие" на дружеството.
9. Номиниране на служителите, които ще са отговорни за следенето на процесите, протичащи в звената на дружеството.

Настоящите правила са приети с решение на Едноличния собственик на Управляващото дружество по протокол от 06.10.2015 г., 16.12.2015 г. и 16.02.2016г.

**ЗА УПРАВЛЯВАШО ДРУЖЕСТВО „РАЙФАЙЗЕН АСЕТ МЕНИДЖМЪНТ (БЪЛГАРИЯ)” ЕАД,
ДЕЙСТВАШО ЗА СМЕТКА
НА ДФ „РАЙФАЙЗЕН (БЪЛГАРИЯ) ГЛОБАЛЕН МИКС”:**

**Мадлен Минева
Председател на УС**

**Наталия Петрова
Член на УС**